

# آموزش امنیت زیستی

## بخش دوم

### آنفلوآنزای مرغی را وارد واحد نکنید

دکتر سید علی غفوری  
متخصص بهداشت و بیماریهای پرندگان  
دفتر بهداشت و بیماریهای طیور سازمان دامپزشکی کشور  
۱۳۹۶

استفاده تمام یا بخشی از این فایل با ذکر منبع بصورت ارائه، چاپ یا انعکاس در شبکه های اطلاع رسانی با هدف ارتقای دانش دست اندرکاران صنعت طیور بلامانع است.

# اهداف دوره

- شرایطی را که در آن پرسنل ممکن است در تماس با ویروس انفلوانزای مرغی قرار بگیرند توضیح داده می شوند.
- روشهایی که سبب کاهش خطر انتشار ویروس انفلوانزا در واحد و گله داخل آن میگردد توصیف می شود.

# راههای در معرض قرار گرفتن با ویروس انفلوانزا

• تماس مستقیم یا نزدیک با پرندگان بیرون از فارمی که شما در آن



کار میکنید مثل:

■ نگهداری پرنده



■ وارد شدن به یک سالن مرغداری دیگر

■ تماس نزدیک با یک سالن مرغداری

مستقر در یک واحد دیگر (لباس و کفش)



■ وسایل نقلیه و تجهیزات مشترک آلوده

# راههای در معرض قرار گرفتن با ویروس انفلوانزا

- نمایشگاه ها، حراجی ها، بازار های موقت ، مراکز بسته بندی و اماکن ملاقات
- باغ پرندگان و باغ وحش هایی که پرنده نگهداری می کنند
- شکار اردک ، غاز، بوقلمون و قرقاول



<http://arYazamyn.com/forward/user/100105/>



# راههای در معرض قرار گرفتن با ویروس انفلوانزا

• تماس مستقیم با مکان هایی که طیور زنده یا مرده در آنها بوده است:

✓ اماکن تبدیل ضایعات، جمع آوری و امحاء تلفات

✓ مناطقی که کامیونهای حمل طیور یا تلفات طیور تردد یا توقف می نمایند





# راههای در معرض قرار گرفتن با ویروس انفلوانزا

- مسافرت‌های خارجی:

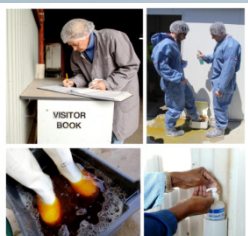
– سطح تهدید بستگی به وضعیت کشور یا ناحیه مورد مسافرت از نظر  
انفلوانزای مرعی دارد



# راههای در معرض قرار گرفتن با ویروس انفلوانزا

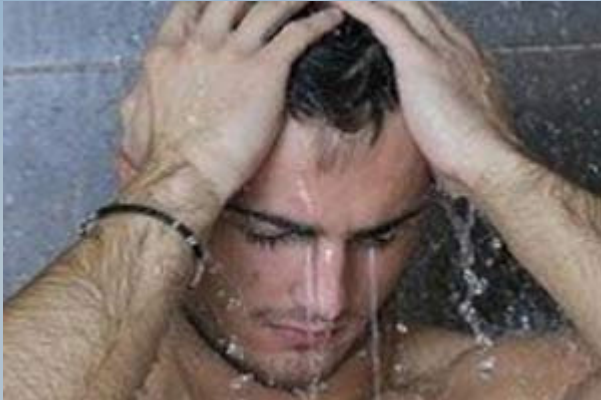
## مشاوران و پرسنل خدمات:

- هرکسی که وارد فارم می شود باید از پروتوکل ها و انتظارات مربوط به امنیت زیستی مطلع بوده و آنها را بفهمد
- ✓ دامپزشکان، متخصصان تغذیه، ماموران ادارات، نجاران، برقکاران، تعمیرکاران، بازدید کنندگان و بازرسان.
- تمامی بازدید کنندگان خودی و غیر خودی باید دفتر ورود و خروج را با ذکر تاریخ و ساعت امضا کنند:
- ✓ تاریخ آخرین تماس با پرنده های دیگر را اظهار نمایند
- ✓ همچنین اظهار نمایند که بعد از آخرین تماس با پرندگان دوش گرفته و لباس خود را عوض نموده اند



# از آوردن ویروس به داخل واحد خودداری کنید

- قبل از ورود حتما دوش بگیرید
- لباس تمیز پوشیده و یا از لباس سرتاسری و چکمه مخصوص فارم استفاده کنید





# از آوردن ویروس به داخل واحد خودداری کنید

- بعد از دوش و تعویض لباس در منزل و قبل از ورود به فارم از تماس با طیور و پرندگان وحشی خودداری نمایید



# از آوردن ویروس به داخل واحد خودداری کنید

- پرسنل و بازدیدکنندگان
- وسایل نقلیه را در ناحیه تعیین شده ای دور از فارم وسالن ها پارک نمایید
- از پاک بودن داخل وسایل نقلیه اطمینان حاصل کنید



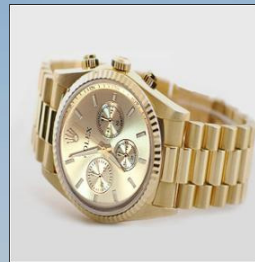
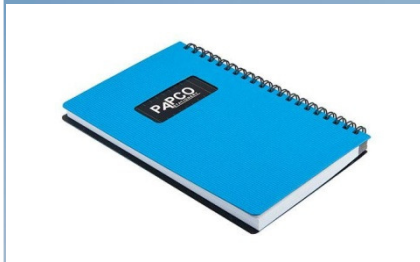
# از آوردن ویروس به داخل واحد خودداری کنید

تمامی تجهیزات و وسایلی که دو طرف خط جداسازی فارم تردد میکنند:

- بایستی تمیز و ضد عفونی شوند یا

- از یک مبدا تمیز شناخته شده بیایند

- اشیا قیمتی را در خانه یا اتومبیل بگذارید و با خود به فارم نیاورید



# از آوردن ویروس به داخل واحد خودداری کنید

- اگر بیمار هستید در منزل بمانید
- بیماری را منتشر ننمایید





# تردد بین واحدها

- به حداقل رساندن تردد افراد بین واحدها
- کاهش خطر در صورت تردد بین فارمها از طریق:

– گرفتن دوش

– تعویض لباس

– تعویض کفش

جهت رفتن به واحد بعدی





# دوره بعدی

ادامه آموزش امنیت زیستی

بخش سوم

ناحیه حائل اطرافی



استفاده تمام یا بخشی از این فایل با ذکر منبع بصورت ارائه، چاپ یا انعکاس در شبکه های اطلاع رسانی با هدف ارتقای دانش دست اندرکاران صنعت طیور بلامانع است.